

## 09 アプライド



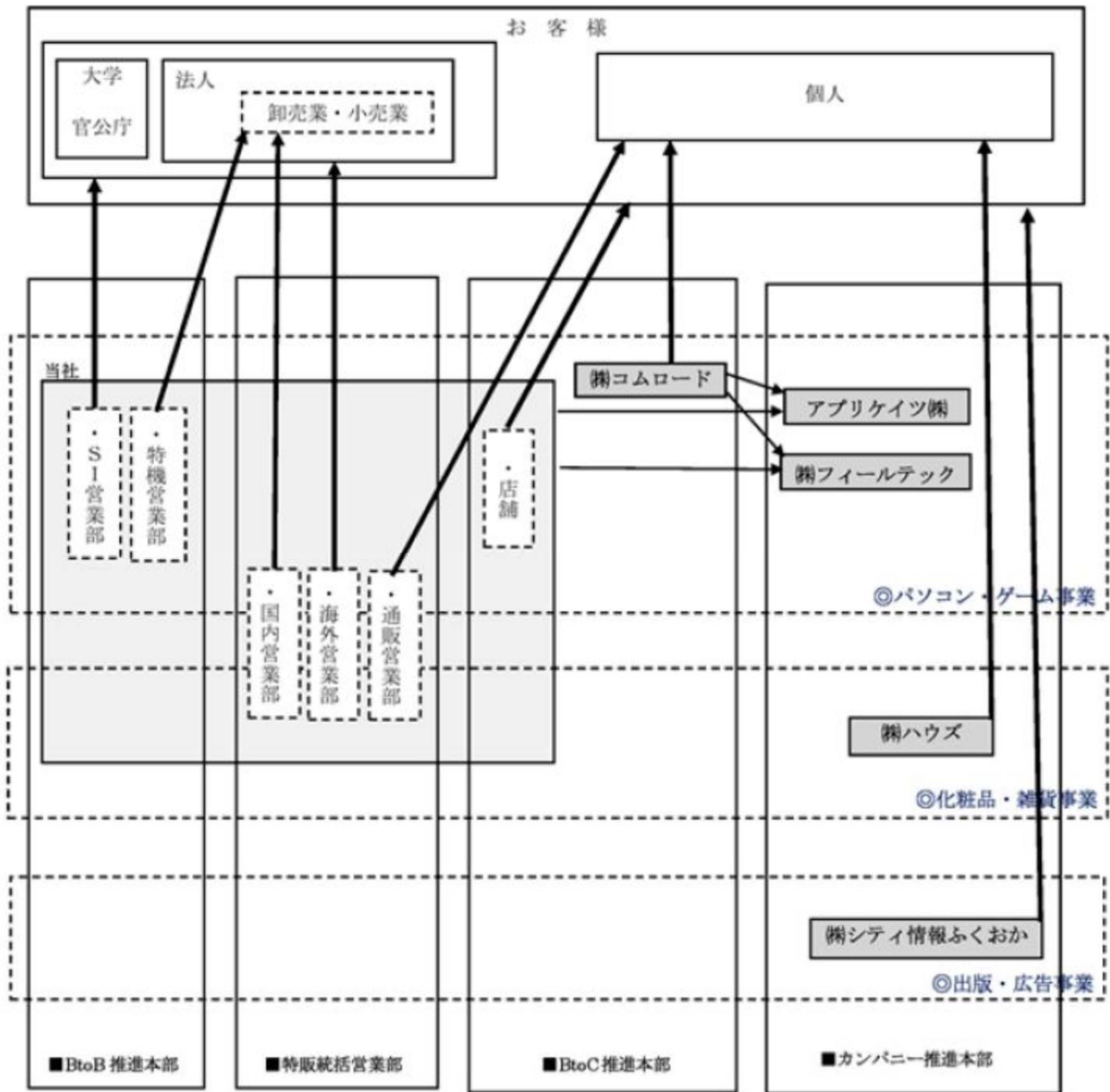
### ■ 企業概要

会社名（英訳名）	アプライド株式会社（Applied Co.,Ltd.）
代表者の役職氏名	代表取締役会長兼社長 岡 義治
本社所在地	福岡市博多区東比恵三丁目3番1号
最寄りの連絡場所	福岡市博多区東比恵三丁目3番1号
設立	昭和57年9月
上場証券取引所	東京証券取引所
資本金	381百万円（2016年3月期）
売上高（連結）	29,002百万円（2016年3月期）
従業員数（連結）	370人（2016年3月期）
概要	九州を地盤としたPC専門店。メーカー製パソコンの販売、自社ブランドのパソコン・デジタル商品の企画・製造・販売、テレビゲーム専門店や化粧雑貨店、WEB・システムの受託開発請負及び保守、タウン情報誌の発行などを業務としている子会社を有する。店舗としてはPC専門店「アプライド」、テレビゲーム専門店「シータショップ」、化粧品・雑貨専門店「ハウズ」を展開。また、法人顧客を対象としたSI事業にも積極的。

## ■ 沿革

年月	沿革
昭和 57年 9月	電子器械器具及び電子部品の販売を目的として、株式会社フクオカ電子パーツを設立。
昭和 63年 11月	商号をアプライド株式会社に変更。
昭和 63年 12月	福岡市博多区豊二丁目3番10号に本社を移転し、同所に博多店オープン。
平成 4年 2月	熊本県熊本市に熊本店オープン。
平成 6年 6月	北九州市小倉北区に小倉店オープン。
平成 7年 11月	広島県福山市に福山店オープン。
平成 8年 3月	鹿児島県鹿児島市に鹿児島店オープン。
平成 8年 11月	岡山県岡山市に岡山店オープン。
平成 9年 5月	北九州市八幡西区に黒崎店オープン。
平成 9年 6月	福岡市早良区に西福岡店オープン。
平成 9年 10月	東京事務所準備室開設(平成11年8月移転)
平成 9年 11月	大分県大分市に大分店オープン。
平成 10年 6月	岡山県倉敷市に倉敷店オープン。
平成 10年 10月	宮崎県宮崎市に宮崎店オープン。
平成 10年 11月	愛媛県松山市に松山店オープン。
平成 11年 6月	広島市西区に広島西店をオープン。
平成 11年 8月	東京都千代田区(秋葉原)に東京事務所移転、パソコン買取センター併設。
平成 12年 4月	福岡市南区に南福岡店オープン。
平成 13年 3月	香川県高松市に高松店オープン。
平成 13年 7月	兵庫県姫路市に姫路店オープン。
平成 13年 11月	高知県高知市に高知店オープン。
平成 15年 6月	京都市下京区にコンプロ京都店オープン(平成21年11月に京都店に統合)
平成 17年 6月	和歌山県和歌山市に和歌山店オープン。
平成 17年 11月	北九州市小倉北区に小倉店オープン。
平成 18年 2月	福岡市博多区東比恵に本部を移転。
平成 18年 2月	ジャスダック証券取引所(現東京証券取引所ジャスダック(スタンダード))に株式を上場。
平成 18年 10月	アプリケーション株式会社設立。
平成 19年 4月	株式会社シティ情報ふくおかを子会社化。
平成 19年 4月	石川県石川郡に金沢店オープン。
平成 19年 7月	大阪府高槻市に高槻店をオープン。
平成 19年 10月	株式会社コムロードを子会社化。
平成 19年 10月	株式会社フィールテック設立。
平成 21年 6月	株式会社プレビ(現株式会社ハウズ)設立。
平成 21年 7月	静岡市葵区に静岡店オープン。
平成 21年 11月	京都市右京区に京都店オープン。
平成 25年 11月	熊本県熊本市に株式会社プレビのハウズ熊本店をオープン。
平成 26年 10月	福岡県久留米市に株式会社プレビのハウズ久留米店をオープン。
平成 26年 10月	福岡県太宰府市に株式会社プレビのハウズ太宰府店をオープン。
平成 27年 10月	株式会社プレビの商号を株式会社ハウズに変更。
平成 27年 10月	福岡県西区に株式会社ハウズのハウズ伊都店をオープン。

■事業の系統図



■ 関係会社の状況

名称	住所	資本金 (百万円)	主要な事業の内容	議決権の 所有割合 (%)	関係内容
(連結子会社)					
アプリケイツ(株)	福岡県福岡市 博多区	30	パソコン・ゲーム事業	100.0	Web制作・ソフト開発 役員の兼務 2名
(株)シティ情報ふくおか	福岡県福岡市 中央区	46	出版・広告事業	100.0	役員の兼務 3名
(株)フィールテック	福岡県福岡市 博多区	30	パソコン・ゲーム事業	100.0	プライベートブランド製 品の製造・修理 役員の兼務 2名
(株)コムロード	愛知県名古屋市 西区	100	パソコン・ゲーム事業	100.0	役員の兼務 3名
(株)ハウス	福岡県福岡市 博多区	50	化粧品・雑貨事業	100.0	役員の兼務 2名

■主要な経営指標の推移

1) 連結経営指標等

回次		第30期	第31期	第32期	第33期	第34期
決算年月		平成24年3月	平成25年3月	平成26年3月	平成27年3月	平成28年3月
売上高	百万円	25,450	23,985	27,720	26,720	29,002
経常利益	百万円	307	▲ 211	256	275	1,093
親会社株主に帰属する 当期純利益	百万円	198	▲ 359	106	84	657
包括利益	百万円	207	▲ 355	114	73	664
純資産額	百万円	3,673	3,105	3,159	3,130	3,693
総資産額	百万円	12,280	11,810	12,180	12,103	13,145
1株当たり純資産額	円	1,331.32	1,205.91	1,216.41	1,209.21	1,428.22
1株当たり当期純利益金額	円	73.62	▲ 139.05	42.33	33.19	258.96
潜在株式調整後1株当たり 当期純利益金額	円	-	-	-	-	-
自己資本比率	%	29.3	25.6	25.3	25.4	27.6
自己資本利益率	%	5.6	▲ 10.8	3.5	2.7	19.6
株価収益率	倍	8.0	-	16.4	25.7	5.3
営業活動による キャッシュ・フロー	百万円	▲ 28	▲ 4	513	▲ 60	843
投資活動による キャッシュ・フロー	百万円	▲ 43	▲ 38	308	▲ 172	▲ 172
財務活動による キャッシュ・フロー	百万円	272	▲ 270	▲ 308	▲ 144	▲ 268
現金および現金同等物の 期末残高	百万円	661	348	861	484	886
従業員数 [平均臨時雇用者数]	人	453 [144]	424 [146]	410 [140]	396 [150]	370 [141]

- (注) 1. 売上高には消費税等は含まれておりません。
2. 第30期、第32期、第33期及び第34期連結会計年度の潜在株式調整後1株当たり当期純利益金額については、潜在株式が存在しないため記載しておりません。
3. 第31期連結会計年度の潜在株式調整後1株当たり当期純利益金額については、1株当たり当期純損失であり、潜在株式が存在しないため記載しておりません。
4. 第31期連結会計年度の株価収益率については、当期純損失が計上されているため記載しておりません。
5. 「企業統合に関する会計基準」(企業会計基準第21号 平成25年9月13日)等を適用し、当期連結会計年度より、「当期純利益」を「親会社に帰属する当期純利益」としております。
6. 平成28年3月1日で普通株式1株につき2株の割合をもって株式分割を行っております。第30期の期首に当該株式分割が行われたと仮定して1株当たり純資産額及び1株当たり当期純利益金額を算定しております。

## (2) 単独経営指標等

回次		第30期	第31期	第32期	第33期	第34期
決算年月		平成24年3月	平成25年3月	平成26年3月	平成27年3月	平成28年3月
売上高	百万円	18,928	17,592	24,753	24,090	26,755
経常利益	百万円	113	▲ 253	296	375	959
当期純利益	百万円	57	▲ 477	216	221	579
資本金	百万円	381	381	381	381	381
発行済み株式総数	株	1,351,600	1,351,600	1,351,600	1,351,600	2,703,200
純資産額	百万円	3,209	2,520	2,690	2,810	3,288
総資産額	百万円	10,281	10,025	10,700	10,921	12,198
1株当たり純資産額	円	1,187.57	1,004.13	1,060.04	1,107.28	1,295.64
1株当たり配当額	円	80.00	60.00	80.00	80.00	55.00
1株当たり当期純利益	円	21.19	▲ 184.74	85.83	87.25	228.32
潜在株式調整後1株当たり 当期純利益金額	円	-	-	-	-	-
自己資本比率	%	31.2	25.1	25.1	25.7	27.0
自己資本利益率	%	1.8	▲ 16.7	8.3	8.1	19.0
株価収益率	倍	27.7	-	8.1	9.8	6.0
配当性向	%	188.8	-	46.6	45.8	17.5
従業員数 [平均臨時雇用者数]	人	346 [44]	322 [44]	337 [49]	338 [44]	319 [68]

- (注) 1. 売上高には消費税等は含まれておりません。
2. 第30期、第32期、第33期及び第34期連結会計年度の潜在株式調整後1株当たり当期純利益金額については、潜在株式が存在しないため記載しておりません。
3. 第31期連結会計年度の潜在株式調整後1株当たり当期純利益金額については、1株当たり当期純損失であり、潜在株式が存在しないため記載しておりません。
4. 第31期事業年度の株価収益率及び配当性向については、当期純損失が計上されているため記載しておりません。
5. 当社は、平成28年3月1日で普通株式1株につき2株の割合をもって株式分割を行っております。第30期の期首に当該株式分割が行われたと仮定して1株当たり純資産額及び1株当たり当期純利益金額を算定しております。

■財務諸表(3年間の推移)

(1)連結財務諸表

連 結(単位:百万円)		第32期		第33期		第34期		
		平成26年3月		平成27年3月		平成28年3月		
		金額	構成比	金額	構成比	金額	構成比	前年比
損益計算書	売上高	27,720	100.0	26,720	100.0	29,002	100.0	108.5
	売上原価	21,576	77.8	20,986	78.5	22,380	77.2	106.6
	売上総利益	6,143	22.2	5,733	21.5	6,622	22.8	115.5
	販売・一般管理費	5,882	21.2	5,485	20.5	5,691	19.6	103.8
	営業利益	260	0.9	248	0.9	931	3.2	375.4
	営業外収益	74	0.3	108	0.4	210	0.7	194.4
	営業外費用	78	0.3	81	0.3	48	0.2	59.3
	経常利益	256	0.9	275	1.0	1,093	3.8	397.5
	特別利益							
	特別損失	48	0.2	27	0.1	-	-	-
	税金等調整前当期純利益	207	0.7	248	0.9	1,093	3.8	440.7
	当期純利益	106	0.4	84	0.3	664	2.3	790.5
	包括利益	114	0.4	73	0.3	664	2.3	909.6
貸借対照表	流動資産	6,955	57.1	6,880	56.8	7,892	60.0	114.7
	現金・預金	1,462	12.0	1,090	9.0	1,536	11.7	140.9
	受取手形及び売掛金	2,597	21.3	3,565	29.5	4,232	32.2	118.7
	商品及び製品	2,423	19.9	1,860	15.4	1,850	14.1	99.5
	固定資産	5,225	42.9	5,223	43.2	5,253	40.0	100.6
	有形固定資産	4,109	33.7	4,207	34.8	4,328	32.9	102.9
	無形固定資産	22	0.2	24	0.2	20	0.2	83.3
	投資その他の資産	1,093	9.0	991	8.2	903	6.9	91.1
	繰延資産							
	資産合計	12,180	100.0	12,103	100.0	13,145	100.0	108.6
	流動負債	5,200	42.7	5,639	46.6	6,262	47.6	111.0
	支払手形及び買掛金	2,255	18.5	2,059	17.0	2,474	18.8	120.2
	短期借入金	450	3.7	650	5.4	759	5.8	116.8
	固定負債	3,280	26.9	3,333	27.5	3,189	24.3	95.7
	社債・転換社債							
	長期借入金	3,167	26.0	2,696	22.3	2,623	20.0	97.3
	負債合計	9,021	74.1	8,973	74.1	9,452	71.9	105.3
	資本金	381	3.1	381	3.1	381	2.9	100.0
	資本剰余金	406	3.3	406	3.4	406	3.1	100.0
利益剰余金	2,390	19.6	2,372	19.6	2,928	22.3	123.4	
株主資本合計	3,087	25.3	3,069	25.4	3,624	27.6	118.1	
その他の包括利益累計額合計	0	-	0	-	0	-	-	
純資産合計	3,159	25.9	3,130	25.9	3,693	28.1	118.0	
負債純資産合計	12,180	100.0	12,103	100.0	13,145	100.0	108.6	
単位:百万円		金額		金額		金額		増減
C F 計算書	営業活動によるキャッシュ・フロー	513		-60		843		903
	投資活動によるキャッシュ・フロー	308		-172		-172		0
	財務活動によるキャッシュ・フロー	-308		-144		-268		-124
	現金及び現金同等物の期末残高	861		484		886		402

(2) 単独財務諸表

単 独 (単位:百万円)		第32期		第33期		第34期		
		平成26年3月		平成27年3月		平成28年3月		
		金額	構成比	金額	構成比	金額	構成比	前年比
損益計算書	売上高	24,753	100.0	24,090	100.0	26,755	100.0	111.1
	売上原価	19,389	78.3	19,070	79.2	20,960	78.3	109.9
	売上総利益	5,363	21.7	5,019	20.8	5,795	21.7	115.5
	販売・一般管理費	5,089	20.6	4,704	19.5	5,005	18.7	106.4
	営業利益	273	1.1	315	1.3	789	2.9	250.5
	営業外収益	96	0.4	155	0.6	250	0.9	161.3
	営業外費用	72	0.3	95	0.4	81	0.3	85.3
	経常利益	296	1.2	375	1.6	959	3.6	255.7
	特別利益							
	特別損失	12	0.0					
	税金等調整前当期純利益	284	1.1	375	1.6	959	3.6	255.7
	当期純利益	216	0.9	221	0.9	570	2.1	257.9
貸借対照表	流動資産	5,974	55.8	5,933	54.3	7,121	58.4	120.0
	現金・預金	1,109	10.4	809	7.4	1,169	9.6	144.5
	受取手形及び売掛金	2,495	23.3	3,445	31.5	4,112	33.7	119.4
	商品及び製品	1,813	16.9	1,300	11.9	1,375	11.3	105.8
	固定資産	4,725	44.2	4,988	45.7	5,076	41.6	101.8
	有形固定資産	3,484	32.6	3,604	33.0	3,743	30.7	103.9
	無形固定資産	17	0.2	18	0.2	16	0.1	88.9
	投資その他の資産	1,222	11.4	1,366	12.5	1,316	10.8	96.3
	繰延資産							
	資産合計	10,700	100.0	10,921	100.0	12,198	100.0	111.7
	流動負債	4,785	44.7	5,237	48.0	6,076	49.8	116.0
	支払手形及び買掛金	2,312	21.6	1,965	18.0	2,445	20.0	124.4
	短期借入金	400	3.7	600	5.5	799	6.6	133.2
	固定負債	3,224	30.1	2,873	26.3	2,833	23.2	98.6
	社債・転換社債							
	長期借入金	2,822	26.4	2,471	22.6	2,431	19.9	98.4
	負債合計	8,009	74.9	8,111	74.3	8,909	73.0	109.8
	資本金	381	3.6	381	3.5	381	3.1	100.0
	資本剰余金	406	3.8	406	3.7	406	3.3	100.0
	利益剰余金	1,993	18.6	2,113	19.3	2,591	21.2	122.6
株主資本合計	2,690	25.1	2,810	25.7	3,288	27.0	117.0	
評価・換算差額等	0	0.0	0	0.0	0	0.0	-	
純資産合計	2,690	25.1	2,810	25.7	3,288	27.0	117.0	
負債純資産合計	10,700	100.0	10,921	100.0	12,198	100.0	111.7	
単位:百万円		金額		金額		金額		増減
C F 計 算 書	営業活動によるキャッシュ・フロー							
	投資活動によるキャッシュ・フロー							
	財務活動によるキャッシュ・フロー							
	現金及び現金同等物の期末残高							



(3) 経営指標推移(連結)

連 結(単位:%、回)		第32期		第33期		第34期	
		平成26年3月		平成27年3月		平成28年3月	
		指標値		指標値		指標値	増減
主要 指標	売上高増加率	15.57		-3.61		8.54	-
	経常増益率	-221.33		7.42		297.45	290.03
	当期増益率	-129.53		-20.75		690.48	-
	自己資本当期利益率	3.64		2.32		19.46	17.14
	売上高営業利益率	0.94		0.93		3.21	2.28
	売上高経常利益率	0.92		1.03		3.77	2.74
	売上高当期利益率	0.41		0.27		2.29	2.02
	総資本経常利益率	2.13		2.26		8.66	6.39
	総資本回転率	2.31		2.20		2.30	0.10
	流動比率	133.75		122.01		126.03	4.02
	自己資本比率	25.34		25.36		27.57	2.21
	純資産比率	25.94		25.86		28.09	2.23
	固定長期適合率	82.06		81.58		77.10	-4.48

(4) 経営指標推移(単独)

単 独(単位:%、回)		第32期		第33期		第34期	
		平成26年3月		平成27年3月		平成28年3月	
		指標値		指標値		指標値	増減
主要 指標	売上高増加率	11.19		-2.68		11.06	-
	経常増益率	-2.28		26.69		155.73	129.04
	当期増益率	28.67		2.31		157.92	155.60
	自己資本当期利益率	5.02		8.04		18.69	10.66
	売上高営業利益率	1.88		1.31		2.95	1.64
	売上高経常利益率	2.61		1.56		3.58	2.03
	売上高当期利益率	1.52		0.92		2.13	1.21
	総資本経常利益率	4.46		3.47		8.30	4.83
	総資本回転率	1.71		2.23		2.31	0.09
	流動比率	120.00		113.29		117.20	3.91
	自己資本比率	49.61		25.73		26.96	1.22
	純資産比率	49.62		25.73		26.96	1.22
	固定長期適合率	89.63		87.77		82.93	-4.84

## ■セグメント情報

### (1) 生産実績

連結 (単位: 百万円、%)	第32期		第33期		第34期		
	平成25年8月		平成26年8月		平成27年8月		
	売上高	構成比	売上高	構成比	売上高	構成比	前年比
パソコン・ゲーム事業	932	15.8	614	11.2	410	7.2	▲ 33.2
化粧品・雑貨事業	-	-	-	-	-	-	-
出版・広告事業	638	10.8	590	10.8	245	4.3	▲ 24.0
合計	1,570	26.7	1,205	22.0	655	11.5	▲ 45.8

- 注) 1. 金額は製造原価によっております。  
2. 上記の金額には、消費税等は含まれておりません。

### (2) 仕入実績

連結 (単位: 百万円、%)	第32期		第33期		第34期		
	平成25年8月		平成26年8月		平成27年8月		
	売上高	構成比	売上高	構成比	売上高	構成比	前年比
パソコン・ゲーム事業	20,221	1383.1	19,190	1760.6	20,409	1328.7	6.3
化粧品・雑貨事業	145	9.9	320	29.4	847	55.1	164.7
出版・広告事業	2	0.1	2	0.2	0	0.0	▲ 77.6
合計	20,369	1393.2	19,513	1790.2	21,257	1383.9	8.9

- (注) 上記の金額には、消費税等は含まれておりません。

### (3) 販売実績

連結 (単位: 百万円、%)	第32期		第33期		第34期		
	平成25年8月		平成26年8月		平成27年8月		
	売上高	構成比	売上高	構成比	売上高	構成比	前年比
パソコン・ゲーム事業	27,114	1202.4	25,895	1257.6	27,471	1110.4	6.1
化粧品・雑貨事業	251	11.1	423	20.5	1,153	46.6	172.5
出版・広告事業	354	15.7	401	19.5	377	15.2	▲ 6.0
合計	27,720	1229.3	26,720	1297.7	29,002	1172.3	8.5

- (注) 上記の金額には、消費税等は含まれておりません。