

7 上新電機



■ 企業概要

会社名（英訳名）	上新電機株式会社（Joshin Denki Co.,Ltd.）
代表者の役職氏名	代表取締役兼社長執行役員 中嶋 克彦
本社所在地	大阪府大阪市浪速区日本橋西一丁目6番5号
最寄りの連絡場所	大阪府大阪市浪速区日本橋西一丁目6番5号
設立	1950年2月2日
上場証券取引所	東京証券取引所
資本金	151億2,100万円（2016年3月期）
売上高（連結）	3,757億8,200万円（2016年3月期）
従業員数（連結）	3,701人（2016年3月期）
概要	<p>関西地盤の家電量販大手。関西資本の家電量販店が次々に経営破綻や他社の傘下に入った中で独立を保ち、現在では自ら称するように「唯一の関西資本」となっている。本社のある大阪・日本橋および全国の幹線道路沿いのロードサイドに店舗を展開。阪神タイガースとのスポンサー契約をきっかけにショップブランド力・店舗力強化を推進中。近年では集客力の高い大型商業施設への出店を強化し好成績を収めている。PCや玩具、ソフトの専門店も展開。</p>

沿革

年月	沿革
昭和 23年 5月	故浄弘信三郎が大阪市浪速区日本橋筋に「上新電気商会」を創立。
昭和 25年 2月	法人組織に改組し、「上新電機産業株式会社」を設立。
昭和 29年 12月	パーツ類の販売業より、家電量販業に転換。
昭和 33年 4月	「上新電機株式会社」に商号変更。
昭和 38年 5月	郊外店舗の第1号店を大阪府茨木市に開設。
昭和 47年 9月	大阪証券取引所市場第二部に上場。
昭和 48年 11月	配送部門を分離し、「上新サービス株式会社」(昭和55年に上新物流株式会社に商号変更)を設立。
昭和 49年 11月	通信販売を開始(現在はインターネットショッピングサイト「Joshion web」を運営)
昭和 54年 10月	立体駐車場付大型店舗「日本橋1ばん館」を開設。
昭和 55年 8月	大阪証券取引所市場第一部に指定。
昭和 56年 10月	パソコン・OA機器専門店「J&P」(現・J&Pテクノランド)を開設。
昭和 56年 11月	関東地区進出第1号店として「みたか店」(現・アウトレット三鷹店)を開設。
昭和 58年 1月	富山県の「株式会社三共」(三共ジョーシン株式会社)に資本参加、商品供給を開始。
昭和 59年 4月	サービス部門を分離し、「ジョーシンサービス株式会社」を設立。
昭和 60年 4月	フランチャイズ事業を開始。
昭和 60年 12月	東京証券取引所市場第一部に上場。
昭和 61年 10月	音楽・映像ソフト専門店「ディスクピア」(現・ディスクピア日本橋店)を開設。
昭和 63年 6月	TVゲーム・模型・玩具などホビー専門の「キッズランド」を郡山インター店(現・郡山店)内に開設。
平成 元年 1月	新潟に「ジョーシナルス株式会社」(新潟ジョーシン株式会社)を設立。
平成 元年 5月	東海地区進出第1号店として愛知県に「J&P大須店」(現・スーパーキッズランド大須店)を開設。
平成 2年 2月	上新物流株式会社がジョーシンサービス株式会社を吸収合併し、「ジョーシンサービス株式会社」(連結子会社)に商号変更(平成13年にジャプロ株式会社に商号変更)
平成 7年 3月	ドラッグストア「マザーピア和泉府中店」を開設。
平成 7年 4月	音楽・映像ソフトのレンタル店を開設。
平成 7年 5月	「ジョーシンテック株式会社」(連結子会社)へ損害保険代理業務を移管。
平成 11年 2月	大規模物流倉庫「関西物流センター」を開設。
平成 12年 3月	当社の本社ビルが環境マネジメントシステムの国際規格「ISO14001」の認証を取得。
平成 12年 5月	「ジョーシンサービス株式会社」ファクトリーサービス部が品質管理および品質保証活動の国際規格「ISO9002」(現・ISO9001)の認証を取得。
平成 13年 6月	家電アウトレット店を開設。
平成 13年 9月	音楽・映像ソフトの販売・賃貸や中古書籍の売買を目的として「ジェー・イー・ネクスト株式会社」(連結子会社)を設立。
平成 13年 12月	中古書籍等の売買専門店「BOOK OFF滋賀水口店」を開設。
平成 15年 2月	株式会社阪神タイガースとスポンサー契約を締結し、ヘルメット広告を開始(ユニフォーム袖広告 は平成16年2月より開始)
平成 17年 4月	家電量販店として初の「プライバシーマーク」を取得。
平成 17年 5月	「ジェイパートナーズ株式会社」(現・兵庫京都ジョーシン株式会社、連結子会社)を設立し、店舗運営の一部を業務委託。
平成 17年 12月	ジャプロ株式会社が「ジョーシンサービス株式会社」(連結子会社)に商号変更するとともに、情報・通信機器の取付・設定業務を目的として「ジャプロ株式会社」(連結子会社)を新たに設立。

年月			沿革
平成	18年	6月	家電販売業界で初めて「CRS報告書」を発行。
平成	18年	10月	玩具・模型専門店「スーパーキッズランド本店」を開設。
平成	19年	8月	東海・関東地区の店舗運営の一部を業務委託するため「東海ジョーシン株式会社」(連結子会社)および「関東ジョーシン株式会社」(連結子会社)を設立。
平成	20年	11月	当社が「平成20年度 大企業小売り販売事業部門 製品安全対策優良企業 経済壇鏡大臣賞」を受賞(平成22年11月および平成24年11月にも同賞を受賞し、同制度初の3連続受賞となる)
平成	20年	11月	滋賀県の店舗運営の一部を委託するため「滋賀ジョーシン株式会社」(連結子会社)を設立。
平成	22年	2月	省エネ型製品普及推進優良店表彰で、加古川店が「省エネルギーセンター会長賞」を受賞(平成23年4月に大和高田店が同賞を受賞)
平成	22年	4月	和歌山県の店舗運営の一部を業務委託するため「和歌山ジョーシン株式会社」(連結子会社)を設立。
平成	23年	7月	東北地区進出第1号店として山形県に「山形嶋店」を開設。
平成	23年	10月	中国・四国地区の店舗運営の一部を業務委託するため「中四国ジョーシン株式会社」(連結子会社)を設立。
平成	23年	11月	中国地区進出第1号店として岡山県に「アリオ倉敷店」を開設。
平成	24年	4月	「Joshintレーニングハウス」において物品搬入訓練家屋構造の特許を取得。
平成	24年	9月	中国・四国地区の店舗運営の一部を業務委託するため「中四国ジョーシン株式会社」(連結子会社)を設立。
平成	25年	12月	新潟ジョーシン株式会社を存続会社として、三共ジョーシン株式会社を吸収合併し、存続会社の商号を北信越ジョーシン株式会社(連結子会社)に変更。
平成	26年	6月	経済産業省主催 製品安全対策優良企業表彰において、初の「製品安全対策ゴールド企業マーク」を授与。
平成	27年	7月	免税専門店「スーパーでんでんランド」を開設。
平成	27年	9月	家電量販事業者としては初の「楽天スーパーポイント」の共通ポイントサービス「Rポイントカード」で楽天株式会社と提携。

■ 関係会社の状況

名称	住所	資本金 (百万円)	主要な事業の内容	議決権の 所有割合 (%)	関係内容
(連結子会社)					
北信越ジョーシン(株)	大阪市浪速区	95	家電商品等の販売	100.0	役員の兼任:5名(うち提出会社従業員1名) 資金援助:貸付金 3,456百万円、保証債務 3,182百万円 営業上の取引:商品の 供給 設備の賃貸借:店舗等 の賃貸借
ジョーシンサービス(株)	大阪市浪速区	60	家電商品等の配送、 据付、修理及び保守 業務	100.0	役員の兼任:5名(うち提出会社従業員1名) 営業上の取引:商品の 配送、据付、修理及び 保守義務の委託 設備の賃貸借:事務所 等の賃貸
ジョーシンテック(株)	大阪市浪速区	100	損害保険・生命保険 代理店業務	100.0	役員の兼任:4名 営業上の取引:長期修 理保証制度加入受付 業務の委託 設備の賃貸借:事務所 等の賃貸
ジェー・イー・ネクスト(株)	大阪市浪速区	50	音楽・映像ソフトのレ ンタル、中古書籍等 の売買	100.0	役員の兼任:6名(うち提出会社従業員1名) 設備の賃貸借:店舗等 の賃貸
兵庫京都ジョーシン(株)	大阪市浪速区	20	各事業の請負並びに 受託運営	100.0	役員の兼任:9名(うち提出会社従業員3名) 営業上の取引:店舗運 営業務の委託
ジャプロ(株)	大阪市浪速区	10	情報機器、通信機器 の取付・設定	100.0 (100.0)	役員の兼任:2名 設備の賃貸借:事務所 等の賃貸
東海ジョーシン(株)	大阪市浪速区	10	各事業の請負並びに 受託運営	100.0	役員の兼任:8名(うち提出会社従業員3名) 営業上の取引:店舗運 営業務の委託
関東ジョーシン(株)	大阪市浪速区	10	各事業の請負並びに 受託運営	100.0	役員の兼任:7名(うち提出会社従業員2名) 営業上の取引:店舗運 営業務の委託
滋賀ジョーシン(株)	大阪市浪速区	10	各事業の請負並びに 受託運営	100.0	役員の兼任:7名(うち提出会社従業員2名) 営業上の取引:店舗運 営業務の委託
和歌山ジョーシン(株)	大阪市浪速区	10	各事業の請負並びに 受託運営	100.0	役員の兼任:7名(うち提出会社従業員2名) 営業上の取引:店舗運 営業務の委託
中四国ジョーシン(株)	大阪市浪速区	10	各事業の請負並びに 受託運営	100.0	役員の兼任:7名(うち提出会社従業員2名) 営業上の取引:店舗運 営業務の委託

名称	住所	資本金 (百万円)	主要な事業の内容	議決権の 所有割合 (%)	関係内容
(連結子会社)					
ジェイ・ホビー(株)	大阪市浪速区	10	各事業の請負並びに 受託運営	100.0	役員の兼任:6名(うち提出会社従業員1名) 営業上の取引:店舗運営業務の委託
J・P・S商事(株)	大阪市浪速区	10	家電商品等の販売	100.0	役員の兼任:6名(うち提出会社従業員1名)

- (注) 1. 上記各社は、特定子会社に該当していません。
2. 上記各社は、有価証券届出書または有価証券報告書を提出していません。
3. ジャプロ株式会社の「議決権の所有割合」欄の(内書)は間接所有であり、ジョーシンサービス株式会社が所有しております。
4. 平成27年12月1日付でJ・P・S商事株式会社を設立しております。

■主要な経営指標の推移

(1) 連結経営指標等

回次		第64期	第65期	第66期	第67期	第68期
決算年月		平成24年3月	平成25年3月	平成26年3月	平成27年3月	平成28年3月
売上高	百万円	410,174	365,958	401,798	372,385	375,782
経常利益	百万円	12,111	5,323	7,237	6,628	7,802
親会社株主に帰属する 当期純利益	百万円	6,245	3,461	3,037	3,366	4,356
包括利益	百万円	6,335	4,281	3,515	5,043	3,160
純資産額	百万円	55,415	58,535	61,949	66,807	70,773
総資産額	百万円	156,326	171,022	182,411	175,005	180,905
1株当たり純資産額	円	1,107.01	1,178.38	1,234.48	1,310.58	1,341.99
1株当たり当期純利益金額	円	125.07	69.62	60.78	6.82	83.13
潜在株式調整後1株当たり 当期純利益金額	円	118.73	66.07	57.69	63.51	82.52
自己資本比率	%	35.4	34.2	34.0	38.2	39.1
自己資本利益率	%	11.9	6.1	5.0	5.2	6.3
株価収益率	倍	6.54	12.90	13.57	14.26	10.41
営業活動による キャッシュ・フロー	百万円	589	▲ 2,884	9,815	5,367	751
投資活動による キャッシュ・フロー	百万円	▲ 6,942	▲ 7,253	▲ 5,625	▲ 5,903	▲ 3,595
財務活動による キャッシュ・フロー	百万円	5,561	10,045	▲ 2,534	▲ 1,494	2,167
現金および現金同等物の 期末残高	百万円	4,630	4,537	6,193	4,163	3,486
従業員数 [平均臨時雇用者数]	人	3,604 [3,392]	3,631 [3,229]	3,658 [3,260]	3,698 [3,351]	3,701 [3,425]

- (注) 1. 売上高には消費税等は含まれておりません。
2. 1株当たり情報の算定上の基礎となる「1株当たり純資産額の算定に用いられた普通株式の数」及び「普通株式の期中平均株式数」は、社員持株会専用信託口が所有する当社株式を控除しております。
3. 第64期より国内子会社四国ジョーシン株式会社（平成23年10月3日設立）を新たに連結の範囲に含めております。
4. 「企業結合に関する会計基準」（企業会計基準第21号 平成25年9月13日）等を適用し、当連結会計年度より、「当期純利益」を「親会社に帰属する当期純利益」としております。
5. 従業員数は就業人員であります。また、平均臨時従業員数は、一般従業員の標準勤務時間数から換算した人員であります。

(2) 単独経営指標等

回次		第64期	第65期	第66期	第67期	第68期
決算年月		平成24年3月	平成25年3月	平成26年3月	平成27年3月	平成28年3月
売上高	百万円	402,859	358,812	393,443	364,473	368,423
経常利益	百万円	9,785	5,029	6,530	5,547	6,742
当期純利益	百万円	4,755	3,491	2,873	2,011	3,715
資本金	百万円	15,121	15,121	15,121	15,121	15,121
発行済株式総数	株	57,568,067	57,568,067	57,568,067	57,568,067	57,568,067
純資産額	百万円	48,266	51,415	54,393	57,252	61,386
総資産額	百万円	154,591	169,624	184,313	171,872	179,857
1株当たり純資産額	円	964.20	1,035.06	108,889.00	123.14	1,163.99
1株当たり配当額	円	16.00	16.00	16.00	16.00	16.00
1株当たり当期純利益	円	95.24	70.22	57.50	39.93	70.89
潜在株式調整後1株当たり 当期純利益金額	円	90.41	66.64	54.58	37.95	70.38
自己資本比率	%	31.2	30.3	29.5	33.3	34.1
自己資本利益率	%	10.3	7.0	5.4	3.6	6.3
株価収益率	倍	8.59	12.79	14.35	23.87	12.20
配当性向	%	16.8	22.8	27.8	40.1	22.6
従業員数 [平均臨時雇用者数]	人	2,782 [2,779]	2,805 [2,601]	2,831 [2,645]	2,888 [2,755]	2,903 [2,816]

- (注) 1. 売上高には消費税等は含まれておりません。
2. 1株当たり情報の算定上の基礎となる「1株当たり純資産額の算定に用いられた普通株式の数」及び「普通株式の期中平均株式数」は、社員持株会専用信託口が所有する当社株式を控除しております。
3. 従業員数は就業人員であります。また、平均臨時従業員数は、一般授業員の標準勤務時間数から換算した人員であります。

■財務諸表(3年間の推移)

(1)連結財務諸表

連 結(単位:百万円)		第66期		第67期		第68期		
		平成26年3月		平成27年3月		平成28年3月		
		金額	構成比	金額	構成比	金額	構成比	前年比
損益計算書	売上高	401,798	100.0	372,385	100.0	375,782	100.0	100.9
	売上原価	320,478	79.8	292,546	78.6	291,157	77.5	99.5
	売上総利益	81,319	20.2	79,838	21.4	84,624	22.5	106.0
	販売・一般管理費	73,925	18.4	73,182	19.7	76,786	20.4	104.9
	営業利益	7,391	1.8	6,656	1.8	7,838	2.1	117.8
	営業外収益	444	0.1	483	0.1	445	0.1	92.1
	営業外費用	598	0.1	510	0.1	481	0.1	94.3
	経常利益	7,237	1.8	6,628	1.8	7,802	2.1	117.7
	特別利益	236	0.1	15	0.0	298	0.1	1,986.7
	特別損失	1,687	0.4	600	0.2	1,428	0.4	238.0
	税金等調整前当期純利益	5,787	1.4	6,044	1.6	6,673	1.8	110.4
	当期純利益	3,037	0.8	3,366	0.9	4,356	1.2	129.4
	包括利益	3,515	0.9	5,043	1.4	3,160	0.8	62.7
	貸借対照表	流動資産	102,907	56.4	92,378	52.8	101,453	56.1
現金・預金		6,293	3.4	4,263	2.4	3,586	2.0	84.1
受取手形及び売掛金		19,544	10.7	12,761	7.3	12,254	6.8	96.0
商品及び製品		3,617	2.0	65,098	37.2	76,115	42.1	116.9
固定資産		789,501	432.8	82,626	47.2	79,451	43.9	96.2
有形固定資産		57,318	31.4	58,019	33.2	57,975	32.0	99.9
無形固定資産		2,059	1.1	2,196	1.3	2,024	1.1	92.2
投資その他の資産		20,123	11.0	22,410	12.8	19,452	10.8	86.8
繰延資産		2	0.0	0	0.0			
資産合計		182,411	100.0	175,005	100.0	180,905	100.0	103.4
流動負債		80,869	44.3	74,201	42.4	77,127	42.6	103.9
支払手形及び買掛金		30,564	16.8	25,457	14.5	26,827	14.8	105.4
短期借入金		3,900	2.1	2,500	1.4	6,000	3.3	240.0
固定負債		39,592	21.7	33,995	19.4	33,003	18.2	97.1
社債・転換社債		2,500	1.4	0	0.0			
長期借入金		28,325	15.5	682	0.4	25,558	14.1	3,747.5
負債合計		120,461	66.0	108,197	61.8	110,131	60.9	101.8
資本金		15,121	8.3	15,121	8.6	15,121	8.4	100.0
資本剰余金		19,672	10.8	19,798	11.3	19,983	11.0	100.9
利益剰余金		35,066	19.2	37,635	21.5	40,166	22.2	106.7
株主資本合計	63,870	35.0	67,052	38.3	71,226	39.4	106.2	
その他の包括利益累計額合計	-1,921	-	-244	-0.1	-452	-0.2	-	
純資産合計	61,949	34.0	66,807	38.2	70,773	39.1	105.9	
負債純資産合計	182,411	100.0	175,005	100.0	180,905	100.0	103.4	
単位:百万円		金額		金額		金額		増減
C F 計 算 書	営業活動によるキャッシュ・フロー	9,815		5,367		751		-4,616
	投資活動によるキャッシュ・フロー	-5,625		-5,903		-3,595		2,308
	財務活動によるキャッシュ・フロー	-2,534		-1,494		2,167		3,661
	現金及び現金同等物の期末残高	6,193		4,163		3,486		-677

(2) 単独財務諸表

単 独(単位:百万円)		第66期		第67期		第68期		
		平成26年3月		平成27年3月		平成28年3月		
		金額	構成比	金額	構成比	金額	構成比	前年比
損益計算書	売上高	393,443	100.0	364,473	100.0	368,423	100.0	101.1
	売上原価	313,813	79.8	286,563	78.6	285,830	77.6	99.7
	売上総利益	79,630	20.2	77,910	21.4	82,592	22.4	106.0
	販売・一般管理費	73,092	18.6	72,495	19.9	75,978	20.6	104.8
	営業利益	6,538	1.7	5,414	1.5	6,614	1.8	122.2
	営業外収益	590	0.1	642	0.2	615	0.2	95.8
	営業外費用	598	0.2	509	0.1	487	0.1	95.7
	経常利益	6,530	1.7	5,547	1.5	6,742	1.8	121.5
	特別利益	234	0.1	12	0.0	248	0.1	2,066.7
	特別損失	1,604	0.4	1,018	0.3	1,310	0.4	128.7
	税金等調整前当期純利益	5,159	1.3	4,540	1.2	5,681	1.5	125.1
	当期純利益	2,873	0.7	2,011	0.6	3,715	1.0	184.7
	貸借対照表	流動資産	109,241	59.3	96,639	56.2	106,911	59.4
現金・預金		5,361	2.9	3,391	2.0	2,736	1.5	80.7
受取手形及び売掛金		23,312	12.6	15,122	8.8	14,459	8.0	95.6
商品及び製品		61,654	33.5	60,323	35.1	70,859	39.4	117.5
固定資産		75,070	40.7	75,232	43.8	72,946	40.6	97.0
有形固定資産		52,275	28.4	52,297	30.4	51,398	28.6	98.3
無形固定資産		1,959	1.1	2,100	1.2	1,907	1.1	90.8
投資その他の資産		20,834	11.3	20,835	12.1	19,639	10.9	94.3
繰延資産		2	0.0					
資産合計		184,313	100.0	171,872	100.0	179,857	100.0	104.6
流動負債		91,860	49.8	82,719	48.1	86,476	48.1	104.5
支払手形及び買掛金		29,879	16.2	24,683	14.4	26,073	14.5	105.6
短期借入金		9,000	4.9	7,300	4.2	11,870	6.6	162.6
固定負債		38,059	20.6	31,899	18.6	31,994	17.8	100.3
社債・転換社債		2,500	1.4	0	0.0			
長期借入金		27,343	14.8	24,732	14.4	25,176	14.0	101.8
負債合計		129,920	70.5	114,619	66.7	118,470	65.9	103.4
資本金		15,121	8.2	15,121	8.8	15,121	8.4	100.0
資本剰余金		19,672	10.7	19,798	11.5	19,983	11.1	100.9
利益剰余金		27,783	15.1	28,997	16.9	30,887	17.2	106.5
株主資本合計	56,588	30.7	58,414	34.0	61,948	34.4	106.0	
評価・換算差額等	-2,197	-1.2	-1,162	-0.7	-561	-0.3	-	
純資産合計	54,343	29.5	57,252	33.3	61,386	34.1	107.2	
負債純資産合計	184,313	100.0	171,872	100.0	179,857	100.0	104.6	
単位:百万円		金額		金額		金額		増減
C F 計 算 書	営業活動によるキャッシュ・フロー							
	投資活動によるキャッシュ・フロー							
	財務活動によるキャッシュ・フロー							
	現金及び現金同等物の期末残高							

(3) 経営指標推移(連結)

連 結(単位:%、回)		第66期		第67期		第68期	
		平成26年3月		平成27年3月		平成28年3月	
		指標値		指標値		指標値	増減
主要指標	売上高増加率	9.21		-7.32		0.91	-
	経常増益率	119.18		-8.42		17.71	-
	当期増益率	137.77		10.83		29.41	18.58
	自己資本当期利益率	15.80		5.23		6.33	1.10
	売上高営業利益率	2.80		1.79		2.09	0.30
	売上高経常利益率	3.49		1.78		2.08	0.30
	売上高当期利益率	17.22		19.65		20.43	0.78
	総資本経常利益率	9.24		3.71		4.38	0.68
	総資本回転率	2.64		2.08		2.11	0.03
	流動比率	135.57		124.50		131.54	7.04
	自己資本比率	33.13		38.17		39.12	0.95
	純資産比率	33.31		38.17		39.12	0.95
	固定長期適合率	66.71		81.77		76.23	-5.54

(4) 経営指標推移(単独)

単 独(単位:%、回)		第66期		第67期		第68期	
		平成26年3月		平成27年3月		平成28年3月	
		指標値		指標値		指標値	増減
主要指標	売上高増加率	9.65		-7.36		1.08	-
	経常増益率	29.85		-15.05		21.54	-
	当期増益率	-17.70		-30.00		84.73	-
	自己資本当期利益率	5.43		3.60		6.26	2.66
	売上高営業利益率	1.66		1.49		1.80	0.31
	売上高経常利益率	1.66		1.52		1.83	0.31
	売上高当期利益率	18.58		19.89		20.62	0.73
	総資本経常利益率	3.69		3.11		3.83	0.72
	総資本回転率	2.22		2.05		2.09	0.05
	流動比率	118.92		116.83		123.63	6.80
	自己資本比率	29.51		33.31		34.13	0.82
	純資産比率	29.48		33.31		34.13	0.82
	固定長期適合率	79.32		83.30		77.65	-5.65

■セグメント情報

(1) 都道府県別販売実績

連 結 (単位:百万円、%)	第66期		第67期		第68期	
	平成26年3月		平成26年3月		平成26年3月	
	売上高	前年比	売上高	前年比	売上高	前年比
大阪府	192,764	111.5	177,669	92.2	177,454	99.9
兵庫県	49,684	103.5	46,501	93.6	46,430	99.8
奈良県	23,872	108.8	21,594	90.5	21,419	99.2
愛知県	18,891	122.2	17,537	92.8	18,014	102.7
京都府	17,552	103.8	16,686	95.1	17,467	104.7
滋賀県	14,600	102.7	12,538	85.9	12,549	100.1
新潟県	13,805	110.5	12,157	88.1	11,635	95.7
和歌山県	10,897	107.3	10,663	97.9	10,998	103.1
埼玉県	11,352	113.2	10,907	96.1	10,721	98.3
岐阜県	8,849	103.8	8,953	101.2	10,043	112.2
三重県	9,254	113.8	9,066	98.0	9,082	100.2
富山県	7,922	107.9	7,480	94.4	8,244	110.2
神奈川県	4,393	130.6	3,920	89.2	4,022	102.6
千葉県	4,377	134.1	3,895	89.0	3,981	102.2
石川県	4,325	107.0	3,738	86.4	3,512	94.0
福井県	2,645	106.9	2,466	93.2	2,499	101.4
東京都	1,773	95.8	1,549	87.3	2,383	153.9
山形県	1,130	93.8	1,377	121.8	1,535	111.4
岡山県	1,163	152.1	1,424	122.5	1,497	105.1
静岡県	1,384	95.8	1,206	87.2	1,218	100.9
長野県	903	-	1,047	116.0	1,069	102.1
宮城県	250	17.8	-	-	-	-
合計	401,798	109.8	372,385	92.7	375,782	100.9

- (注) 1. 「大阪府」には、店頭販売以外の売上が含まれます。
 2. 上記の金額には、消費税等は含まれておりません。

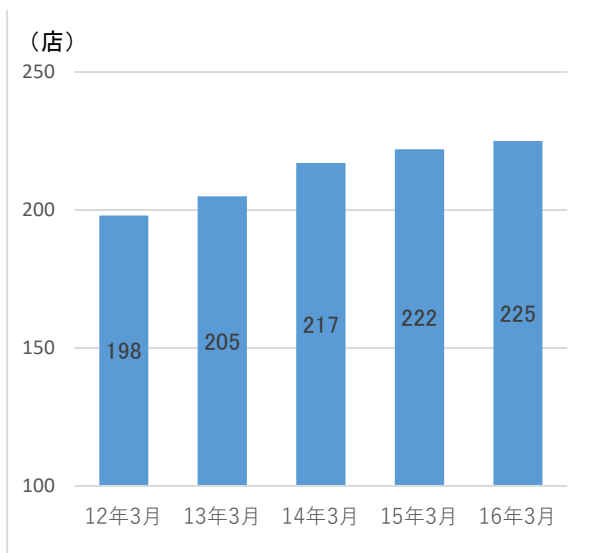
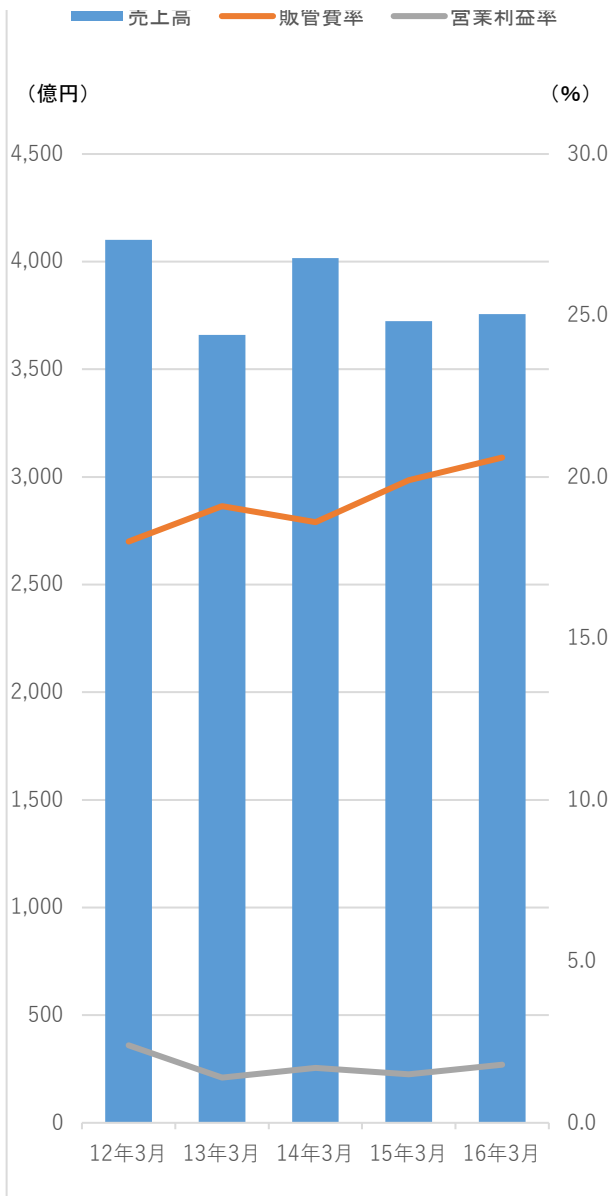
(2) 品種別販売実績

連結 (単位:百万円、%)	第66期		第67期		第68期	
	平成26年3月		平成26年3月		平成26年3月	
	売上高	前年比	売上高	前年比	売上高	前年比
家電	220,097	111	201,061	91	203,803	101
テレビ	24,722	109.2	25,407	102.8	25,275	99.5
ビデオ及び関連商品	16,202	99.7	14,584	90.0	14,288	98.0
オーディオ及び関連商品	8,003	92.4	7,788	97.3	7,887	101.3
冷蔵庫	25,601	130.7	22,996	89.8	23,293	101.3
洗濯機・クリーナー	31,920	124.6	30,720	96.2	31,834	103.6
電子レンジ・調理器具	21,057	114.8	18,907	89.8	20,179	106.7
理美容・健康器具	14,476	105.3	13,743	94.9	14,712	107.1
照明器具	6,821	90.6	5,564	81.6	5,405	97.1
エアコン	38,469	120.3	31,062	80.7	32,179	103.6
暖房機	5,731	98.0	5,719	99.8	4,831	84.5
その他	27,090	97.2	24,566	90.7	23,915	97.3
情報通信	104,347	109.9	97,990	94	92,859	94.8
パソコン	29,658	119.9	26,577	89.6	21,081	79.3
パソコン周辺機器	22,485	106.9	21,341	94.9	20,150	94.4
パソコンソフト	2,142	107.0	1,907	89.0	1,801	94.4
パソコン関連商品	20,940	104.1	19,486	93.1	20,188	103.6
電子文具	2,163	95.0	1,865	86.2	1,890	101.3
電話機・ファクシミリ	2,903	103.7	2,378	81.9	2,352	98.9
携帯電話	19,896	113.3	20,297	102.0	22,632	111.5
その他	4,157	94.1	4,135	99.5	2,761	66.8
その他	77,353	106.0	73,334	94.8	79,118	107.9
音楽・映像ソフト	3,997	103.9	4,057	101.5	4,251	104.8
ゲーム・模型・玩具・楽器	41,641	99.8	40,858	98.1	42,240	103.4
時計	1,913	115.8	1,975	103.2	2,426	122.8
修理・工事収入	15,154	118.4	11,477	75.7	12,494	108.9
その他	14,646	113.4	14,964	102.2	17,705	118.3
合計	401,798	109.8	372,385	92.7	375,782	100.9

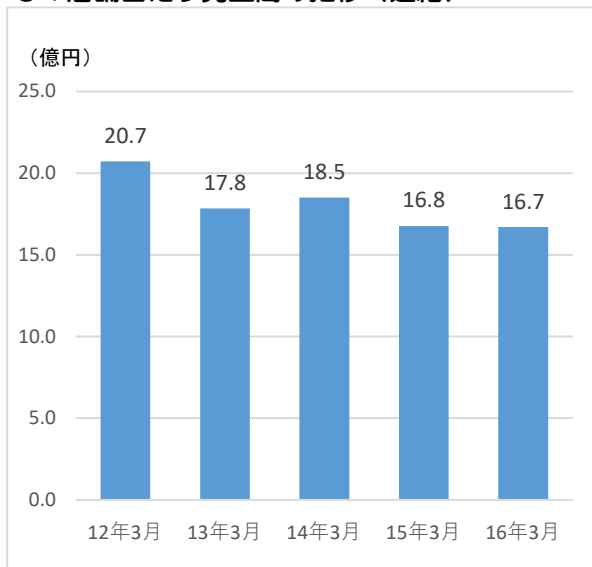
(注) 上記の金額には、消費税等は含まれておりません。

● 5年間の業績推移 (単独)

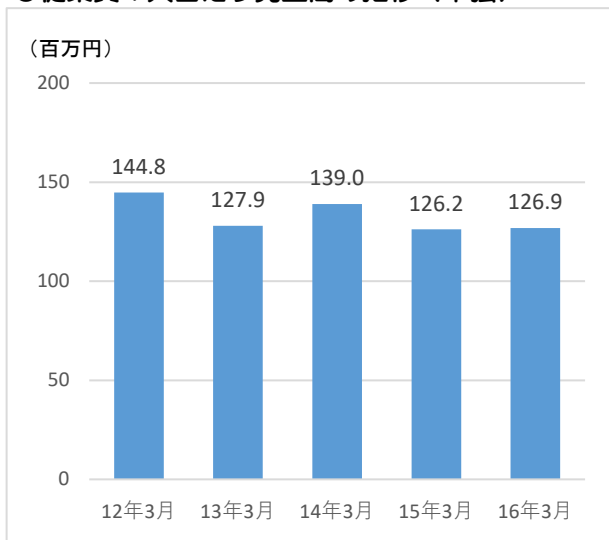
● 店舗数の推移 (連結)



● 1店舗当たり売上高の推移 (連結)



● 従業員1人当たり売上高の推移 (単独)



● 品別売上高推移 (連結)

